

Çift Önemlilik Çalıştayı

SONUÇ RAPORU

Revize 5

Doğuş GYO Çift Önemlilik Çalıştayı Sonuç Raporu inValue Danışmanlık tarafından gerçekleştirilen çalıştay sonuçları analiz edilerek Ağustos 2023'te hazırlanmış, Ekim 2023'te 2. kez revize edilmiştir. Ekim 2023'te ve Kasım 2023'te Sürdürülebilirlik Komitesi tarafından 2 kez revizyon talep edilmiştir.





İÇİNDEKİLER

Yönetici Özeti	3
Çift Önemlilik*	7
Doğuş GYO Sürdürülebilirlik Stratejisi	9
Doğuş GYO Önemlilik Matrisi	14
Öneriler	16

* Doğuş GYO için inValue Danışmanlık tarafından [AA1000 SES](#) baz alınarak düzenlenen çalıştayın sonuçlarına göre hazırlanmıştır. **Öncelik (Materiality)** ifadesi Doğuş GYO Kurumsal Yönetim Komitesi isteğiyle «Önemlilik» olarak kullanılmıştır. Bu doğrultuda rapor kapsamı içinde kullanılan «Önemlilik» ifadesi «Önemli konular üzerinden belirlenen öncelikleri» ifade etmektedir.

YÖNETİCİ ÖZETİ

Doğuş GYO, sürdürülebilirlik stratejisine uygun olarak ekonomik, sosyal ve çevresel risklerin önceden belirlenerek önlemlerin alındığı sürdürülebilir bir şirket kültürü oluşturmayı ve paydaşlarıyla birlikte ortak evrensel bir değer yaratmayı hedeflemektedir. Sürdürülebilirliğin paydaş katılımı ve **önemlilik** ilkesi doğrultusunda gerçekleştirilen “Çift Önemlilik» Çalıştayı” 23 Haziran 2023 tarihinde Doğuş Holding Seminer Salonu’nda, İstanbul’da Doğuş GYO’nun Yönetim Kurulu üyeleri, Genel Müdürü ve tüm departman ve birimlerinden yöneticilerin katılımıyla gerçekleştirilmiştir.

Bu sonuç raporu **Doğuş GYO A.Ş.**’nin sürdürülebilirlik stratejisine uygun olarak uluslararası paydaş katılımı standardı AA1000SES metodolojisi izlenerek gerçekleştirilen çalıştayın sonuçlarını içermektedir. Şirketin 2023 itibarıyla odak alanlarını oluşturacak konular Yönetim Kurulu onayı alındıktan sonra geçerli olacaktır. Çalışma inValue Danışmanlık tarafından gerçekleştirilmiştir ve Doğuş GYO izni olmaksızın üçüncü taraflarla paylaşılması yasaktır.



Çift Önemlilik¹ Çalıştayı



Amaç: Bu önceliklendirme çalıştayının temel amacı, hem Doğuş GYO hem de kilit paydaşlarımız için önem taşıyan çevresel, sosyal ve yönetim (ESG) konularını sistematik olarak belirlemek, değerlendirmek ve önceliklendirmektir.

Paydaş Beklentileri: Çalıştay sırasında değerlendirilen paydaş beklentileri, Doğuş GYO'nun kilit paydaşlarının (Yatırımcılar, Ana Hissedar ve Diğer Hissedarlar, Kamu Kuruluşları ve Yasa Düzenleyiciler, Çalışanlar, Sektörel Uzmanlar ve Uzman Kuruluşlar, Kiraçlar, Müşteriler, STK, Rakipler ve Emsaller ile Tedarikçiler - İklim) beklentilerini bilen ve bu beklentilere göre ilgili faaliyetin stratejilerini belirleyen yöneticilerin görüşlerine baş vurularak belirlenmektedir. Şirket kilit paydaşların beklentilerini öğrenmek için yıl içinde farklı diyalog platformları kullanmakta ve bu paydaşlarla bir araya gelmektedir.

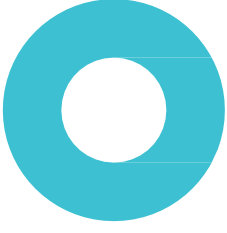
Sektörel Gelişmeler ve En İyi Uygulamalar: Gayrimenkul sektörünün öncelikleri ve sektöre yön veren şirketlerin bu öncelikleri nasıl değerlendirdiği, bu şirketlerin öncelikleri ve bu önceliklere nasıl ve neden önem verdikleri değerlendirilmiştir.

Önemli Konuların Değerlendirilmesi: Danışman tarafından yönlendirilerek paydaşlarımız için önemli konular ile faaliyetlerimiz üzerinde doğrudan etkisi olan başlıklar belirlenmiştir. Bu değerlendirme yapılırken «çift önemlilik» ilkesi gereği, çift taraflı etki üzerinde de çalışılmış, konuların şirketin faaliyetlerine olan etkisinin yanında şirketin bu konular üzerindeki etkisi de çift yönlü olarak değerlendirilmiştir.

Önceliklendirme ve Matris Üzerine Yerleştirme: Belirlenen önemli konular AA1000SES tarafından önerilen metodoloji kullanılarak (Beş Bölümlü Öncelik Testi) potansiyel etkilerine göre önceliklendirilmiş ve şirketin stratejik öncelikleri açısından da çift taraflı olarak değerlendirilmiştir.

1 Doğuş GYO için inValue Danışmanlık tarafından [AA1000 SES](#) baz alınarak düzenlenen çalıştayın sonuçlarına göre hazırlanmıştır. Önceliklilik ilkesi ilk kez AA1000SES Standardı bağlamında ele alınmış ve Türkiye'de ilk kez 2007 yılında yayınlanan Coca-Cola İçecek Sürdürülebilirlik Raporu'nda **Materiality** kavramının karşılığı olarak **Önceliklilik** kullanılmıştır. Türk Dil Kurumu Sözlüğüne göre «önemli», nitelik ve nicelikçe değerli olma durumu olarak tanımlanmışken, «öncelik» bir şeyin öteki şeylerden daha önce olması gerekliliği ve durumu olarak açıklanmaktadır. «Öncelik» ifadesinin «Materiality» tanımında belirtildiği gibi pek çok önemli konu içinden kurum ve paydaşlar için en öncelikli olanların belirlenmesi olması nedeniyle bu ifade tercih edilmektedir. Bunun dışında Doğuş Grubu ve Doğuş GYO'nun kilit paydaşı olan Doğuş Otomotiv de 2009 yılından bu yana Öncelikli Odak Alanlar başlığı altında bu ifadeyi kullanmayı tercih etmektedir. **Bu rapor kapsamında «Öncelik» yerine kullanılan «Çifte Önemlilik» ve «Önemlilik» ifadeleri Doğuş GYO Kurumsal Yönetim Komitesi'nin talebi üzerine kullanılmıştır.**

2 Önceliklendirme çalıştayının (Materiality Workshop) amaç beyanı açıklaması, bu bağlamda çok uzun yıllardır yapılan araştırma ve raporlamalara dayalı olarak danışman tarafından oluşturulan orijinal içeriktir. Belirli bir harici referanstan veya yayından doğrudan alıntı yapılmamış veya kaynak gösterilmemiştir. Bilgiler, paydaş katılımıyla ilgili genel en iyi uygulamalara, AA1000SES ilkelerine ve **çift önemlilik** (Double Materiality) kavramına dayanmaktadır, ancak gerçek ifadeler ve yapı danışman tarafından oluşturulur.



Önemli Konuların Süreçlere Entegrasyonu ve Aksiyon Planları: Belirlenen ve matris üzerinde önceliklendirilen **önemli konuların** şirketin faaliyetlerine, stratejisine, raporlama uygulamalarına ve günlük iş yapış biçimine entegre edilebilmesi için ilgili konu başlıklarında küresel standartların göstergelerine başvurularak hedef kartları oluşturulacaktır. Odak Alanların hedef kartlarının çıkartılması, mevcut durum analizinin yapılması için konuların Şirket Yönetim Kurulu tarafından onaylanması gerekmektedir.

FAYDALAR

Stratejik Uyum

Sürdürülebilirlik stratejimizin iş yapış biçimimizle ve operasyonlarımızla uyumlu bir şekilde yönetilmesi rekabet avantajımızı arttıracaktır

UYUM

GÜVEN

Paydaş Güveni

Paydaşlarımızın beklenti ve kaygılarını öğrenmek için araçlar kullanarak yanıt verebilirlik kapasitemizi güçlendirebilir, daha sağlam paydaş ilişkileri kurabiliriz.

Risk Yönetimi

Öncelikli konuların belirlenmesi, finans dışı risklerimizi de ön görmemize ve onları yönetmemize yol açacak, böylelikle risk yönetiminde proaktif olmamızı sağlayacaktır. .

RİSK

RAPOR

Raporlama

Paydaşlarımızın bizi daha doğru anlamalarını sağlayacak raporlamalarımız küresel standartlara uyumlu olacak ve en önemli paydaş iletişim aracı olacaktır.

Çalıştayın Amacı ve Çıktıları

Beklenen Çıktılar

- 1. Artan Farkındalık: Çift önemlilik** kavramı ve bunun günümüz iş ortamındaki önemi hakkında daha derin bir kavrayışa ulaşılması. Kapsamlı bir raporlama yaklaşımının öneminin vurgulanması ve finansal performansın doğal olarak çevresel ve sosyal faktörlerle bağlantılı olduğunun örneklerle açıklanması.
- 2. Zorluklar ve Fırsatlar:** Verilerin toplanması ve kalitesi ile mevcut raporlamalardaki eksikler, sürdürülebilirliği kurumsal stratejiye entegre etme ihtiyacı gibi konular da dahil olmak üzere **önemlilik ilkesinin** uygulanmasında yaşanabilecek zorlukların tartışılması. Bunun yanında paydaşların güvenini artırmak, yeniliği teşvik etmek ve sürdürülebilirliği benimseyerek rekabet avantajı elde etmek gibi fırsatların da dikkate alınarak odak alanların belirlenmesi.
- 3. Odak Alanlar Matrisi:** Şirketin 2025 yılına kadar sürdürülebilirlik alanında öncelikli kabul edeceği, performanslarını küresel standartlara uygun olarak raporlayacağı odak alanların yer aldığı matrisin ortaya çıkarılması ve yönetim kurulu onayına sunulması



Sonuç: Bu çalıştay bize faaliyette bulunduğumuz sektörün gelişen ortamı ve bunun bizlere sunduğu temel zorluklar ve fırsatlar hakkında kapsamlı bir anlayış geliştirmemizi desteklemektedir. **Önemli** konuları ele alarak amacımız işimizin sürdürülebilirliğini, dayanıklılığını ve sürekli başarısını sağlayacak dinamikleri yaratmak olacaktır. Doğuş GYO bu **çift önemlilik** çalışmasıyla birlikte küresel standartların en temel raporlama ilkesini de hayata geçirmiş olacaktır.

Sürdürülebilirlik, şeffaflık ve paydaş katılımının başarılı şirketlerin temel stratejileri haline geldiği bir çağda, Doğuş GYO'nun paydaşların kararlarını ve şirketin uzun vadeli sonuçlarını etkileme potansiyeli olan önemli konuları proaktif bir şekilde ele alması ve yönetmesi gerekliliği bir zorunluluk haline gelmiştir. Bu çalıştay, sürdürülebilirlikle ilgili alanlarda bir aksiyon planı ortaya koyarken, karşılaştığımız zorlukları, yakalayabileceğimiz fırsatları ve yanıt vermemiz gereken paydaş beklentilerini net bir şekilde anlayarak yönetmemizi sağlayacak en önemli adımlardan birisidir.

Odak Alanların Belirlenmesi



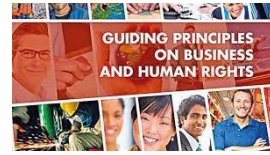
Öncelikli odak alan çalışmalarının temel uygulama prensibi, şirket kilit paydaşlarının öncelikli beklentilerini öğrenmek ve bu doğrultuda şirketin öncelikleriyle paralel bir paydaş katılımı stratejisi belirlemektir. Doğuş GYO'nun **Çift Önemlilik** Çalıştay'ına katılan şirket yöneticilerinin tamamı, Şirketin kilit paydaşlarıyla yıl içinde farklı platformlarda iletişim kurmakta ve bu paydaşların beklentilerini, kaygılarını ve şirketin bunlara yanıt verebilirlik düzeyini yakından izlemektedir. Böylelikle tüm paydaşların şirkete ulaştırdığı beklentilerin dile getirilmesi ve tüm paydaşların temsil edilmesi sağlanmıştır.

Çalıştayda değerlendirilen **önemli** konu başlıkları paydaş beklentileri dışında aşağıdaki konuları da dikkate almıştır:

- Emsallerin sürdürülebilirlik öncelikleri
- GRI (Global Reporting Initiative) Standards Göstergeleri
- BM Sürdürülebilir Kalkınma Amaçları doğrultusunda hedefler
- BM Küresel İlkeler Sözleşmesi
- BM İş Dünyası için İnsan Hakları Rehber İlkeleri
- SASB Sektörel Göstergeler
- ESRS (European Sustainability Reporting Standards)
- CSRD (Corporate Sustainability Reporting Directive)



United Nations
Global Compact



ÇİFT ÖNEMLİLİK*



Çift Önemlilik, sürdürülebilirlik performansında hem finansal önceliklerin (geleneksel finansal riskler ve fırsatlar) hem de finansal olmayan önceliklerin (çevresel, sosyal ve yönetim boyutları) çift taraflı olarak, yani hem bu unsurların Şirket üzerindeki etkisi hem de Şirketin bu unsurlar üzerindeki etkisinin dikkate alınmasını ifade eder.

Çift önemliliğin sürdürülebilirlik standartları tarafından önerilmesi ve pek çok değerlendirme ve derecelendirme metodolojisinde kapsam içine alınmasının ardından şirketin finansal performansı ile daha geniş anlamda çevresel ve sosyal etki alanı arasındaki karşılıklı bağımlılık da kabul edilmiştir. Şirketlerin sürdürülebilirliğin önemini giderek daha fazla fark etmeleriyle birlikte, çevresel ve sosyal faktörlerle ilişkili riskleri ve fırsatları daha iyi anlamak için sürdürülebilirlik raporlarına çift önemlilik açıklamalarını da dahil etmeleri gerekli hale gelmiştir.



Paydaş Katılımı

Doğuş GYO üm kilit paydaşlarıyla yıl içinde düzenli aralıklarla farklı platformlarda diyalog geliştirmektedir. Bu platformların temel amacı kilit paydaş grubunun Doğuş GYO'dan sosyal, çevresel, ekonomik ve etik beklentilerini, önceliklerini, taleplerini öğrenmek ve bu doğrultuda katılım süreçlerini iyileştirmektir. Doğuş GYO bu alanda Yanıtverebilirlik ilkesini bugüne kadar faaliyet raporları ve KAP açıklamaları dışında çeşitli medya araçlarıyla hayata geçirmiştir, 2023 yılı itibariyle ilk sürdürülebilirlik raporunu yayınlayacak olan şirket paydaş diyalog platformlarını da bu doğrultuda kapsamlı biçimde açıklayacaktır. Rapor iletişim araçları geliştirilecek ve rapor bilgilendirme toplantıları düzenlenecektir.



SÜRDÜRÜLEBİLİRLİK STRATEJİSİ

DOĞUŞ GYO 2023



Sorumlu Yönetim

Sorumlu ve farkındalığı yüksek bir şirket olarak tüm faaliyetlerimizde adaleti taahhüt ediyor, doğruluğu ve dürüstlüğü teşvik ediyor, şeffaflığı ve hesap verebilirliği destekliyoruz.



İklim Değişikliği

İklim değişikliği kaynaklı etkilerin işimizi ve finansal başarıımızı doğrudan etkileme potansiyelinin farkındayız. Bu etkilerin azaltılması için tüm süreçlerimizi gözden geçiriyor ve paydaşlarımız arasında farkındalık yaratıyoruz.



Sosyal Fayda

Toplumun bir parçası olarak ve toplumla iş birliği içinde, öncelikle faaliyette bulunduğumuz bölgelerde yaşayan halk ve genel olarak toplumun her kesimi için olmak üzere sosyal faydayı gözeterek işimizi yapacağımızı taahhüt ediyoruz.



Kaynak Kullanımı

İşimizi yaparken sosyal ve çevresel tüm kaynakları verimli kullanmak için politikalar geliştiriyor ve bu konularda farkındalık yaratırken tüm kilit paydaşlarımızla işbirliği yaparak yatırımlarımızı planlıyoruz.

Doğuş GYO olarak bilgi, yetenek ve iş birliği düzeyimiz, şirketimizi sosyal ve ekonomik anlamda mevcut durumun ilerisine taşıyacak bir potansiyele sahiptir. Ekonomik, sosyal ve çevresel risklerin önceden belirlenerek önlemlerin alındığı sürdürülebilir bir şirket kültürü oluşturmayı ve paydaşlarımızla birlikte bu anlamda evrensel ortak bir değer yaratmayı hedefliyoruz

Hedef: Yenilenebilir enerjiye geçiş ve karbon ayak izinin azaltılması

DOĞUŞ GYO STRATEJİ



NEREDEYİZ?

Doğuş GYO olarak bilgi, yetenek ve iş birliği düzeyimiz Şirketimizi çevresel, sosyal ve ekonomik anlamda mevcut durumun ilerisine taşıyacak bir potansiyele sahiptir.



NEREYE DOĞRU GİTMEK İSTİYORUZ?

Sosyal ve çevresel riskler için sürdürülebilir çözümler üreten bir şirket olmak istiyoruz.



ULAŞMAK İSTEDİĞİMİZ YERE NASIL ULAŞIRIZ?

- Sorumlu yönetim anlayışıyla hareket ederek
- Tüm iş süreçlerimize sürdürülebilirliği entegre ederek
- Sürdürülebilirlikle ilgili konularda tüm paydaşlarımızla etkin ve nitelikli iletişim kurarak

Doğuş GYO

Önceliklilik İlkesine Yaklaşım

Doğuş GYO Kilit Paydaşları ve Diyalog Platformları
Şirketin kilit paydaşları Sürdürülebilirlik Çalışma Grubu ile yapılan ve yine AA1000SES metodolojisi kullanılarak yapılan ikili çalışma sonucunda belirlenmiştir.

Kilit Paydaş Grubu	Diyalog Platformu ve Sıklığı
Yatırımcılar/Ana Hissedar ve Diğer Hissedarlar	Yatırımcı Toplantıları, Genel Kurul (Yılda bir kez), e-posta ve bültenler (Düzenli), İnternet Sitesi, Doğuş Holding İştirak Platformları
Kamu Kuruluşları ve Yasa Düzenleyiciler	Toplantılar ve Yüz yüze Görüşme (Yılda 2 kez), Bilgilendirme E-Postaları ve E-Bültenler (Mevzuat Gereklilikleri), İnternet Sitesi
Çalışanlar	Çalışan Bağlılığı Anketi (Yılda bir), Toplantılar (Düzenli), Şirket organizasyonları (Düzenli) Gönüllülük Programları
Sektörel Uzmanlar ve Uzman Kuruluşlar	Toplantılar, E-Bültenler, Fuar ve Kongreler Alışveriş Merkezleri ve Yatırımcıları Derneği ile Alışveriş Merkezleri ve Perakendeciler Derneği Toplantılarına Katılım (Düzenli)
Kiraçılar	Bilgilendirme E-postaları (Düzenli), Toplantılar (Düzenli), ISG Toplantıları (aylık) Anketler, Acil Durum Tatbikatları
Müşteriler	Anketler, Basın Bültenleri, Duyurular, Kampanyalar, Sosyal Medya Platformları üzerinden bilgilendirmeler, İnternet Sitesi
STK	Bültenler, Sosyal Medya, Kampanyalar, Sivil Toplum Örgütleri ile Stand Çalışmaları için Ücretsiz İş Birlikleri
Rakipler ve Emsaller	Toplantılar, Dernek ve Birlikler aracılığıyla düzenli diyalog (GYODER, TSKB, AYD, AMPD, TKYD Üyelikleri), Sektör Toplantıları (Düzenli)
Ürün ve Hizmet Sağlayıcılar (Tedarikçiler)	Toplantılar (Aylık), Bilgilendirme E-Postaları, Aylık İSG Toplantıları ve Acil Durum Tatbikatları, Denetimler (Yılda 4 kez)

DOĞUŞ GYO Odak Alanların Belirlenmesi Süreci



Hazırlık Aşaması

Katılımcıların bir paydaş grubu olarak İklim Krizi ile tanışması ve kişiselleştirme çalışması. İklim krizine şirketin etkisi ve iklim krizinin şirkete etkisi üzerine tartışmalar. Paydaşın beklentilerinin anlaşılması.



1. Faz

Her bir paydaş grubunu temsilen ayrılan çalışma gruplarıyla paydaş beklentilerinin tartışılması ve önemli konuların listelenmesi



2. Faz

Paydaş önceliklerinin şirket öncelikleri doğrultusunda değerlendirilmesi ve matrise yerleştirilmesi

GERİ BİLDİRİMLE İLGİLİ PLANLAMALAR:

- Finansal Alanda Önemli Konular:** Çift Yönlü Öncelik bakış açısı doğrultusunda finansal öncelikli konuların ayrı bir çalışmayla belirlenmesi mümkündür. Ancak son yıllarda SASB ve TCFD gibi sürdürülebilirlikle ilgili konuların finansal boyutuyla ilgili sektöre has KPI'lar netleştikçe şirketlerin bu alanda ayrı bir Materiality (Önemlilik) çalışması yapmasına giderek daha az ihtiyaç duyulmaktadır. Zira pek çok şirket yatırımcıların ve analistlerin beklentilerine uygun olarak finansal boyutta öncelikleri bu KPI'lar doğrultusunda ölçmek ve raporlamak durumunda kalmaktadır. inValue bu boyutta bir çalışma için SASB Standards'ın Gayrimenkul Yatırım Ortaklığı Sektör KPI'larının kullanılmasını önermektedir.
- Önemli Konuların Paydaş Grupları Beklentileri Doğrultusunda Değerlendirilmesi:** GRI Standards'ın profil indikatörleri arasında yer almaktadır. Doğuş GYO'nun raporlama çalışması kapsamında gerekli çalışma ayrıca yapılacak ve internet sitesine eklenen bir doküman olarak sürekli güncellenecektir.
- Yatırımcı Memnuniyetinin Sosyal Başlığında Odak Alanlar Arasında Bulunması:** Yatırımcılar uymakla yükümlü olduğumuz standartlar doğrultusunda kilit paydaşlarımız arasında yer almakta ve Yatırımcı Memnuniyeti «kurumsal yönetimin temel hedefini» oluşturmaktadır. Kurumsal Yönetim ise ESG adı altında sürdürülebilirliğin üç temel alanından birisini teşkil etmekte ve şirketimizde Yönetim Kurulu'na bağlı bir komite tarafından yönetilmektedir.

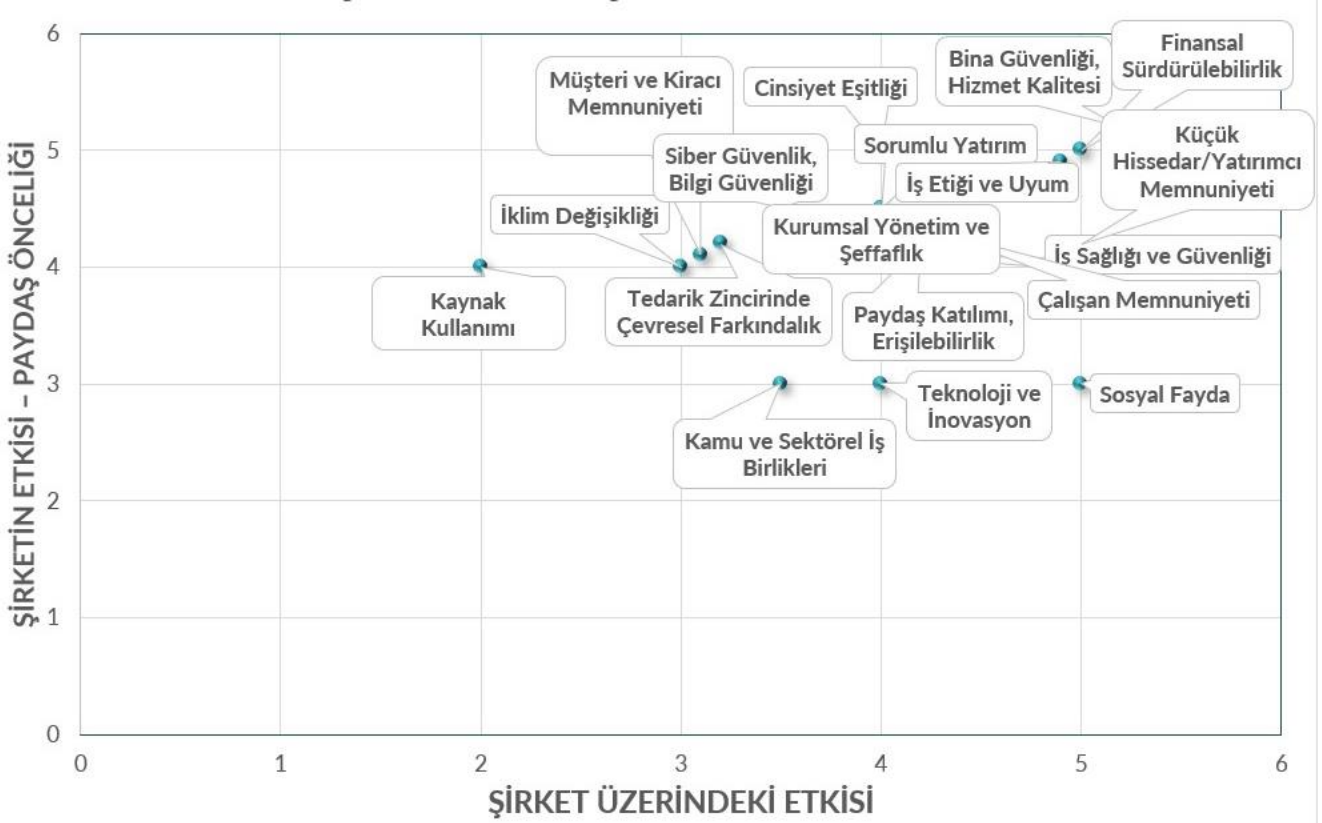
SONUÇLAR

DOĞUŞ GYO 2023 Sürdürülebilirlik Odak Alanları



Doğuş GYO

2023 Sürdürülebilirlik Önemlilik Matrisi

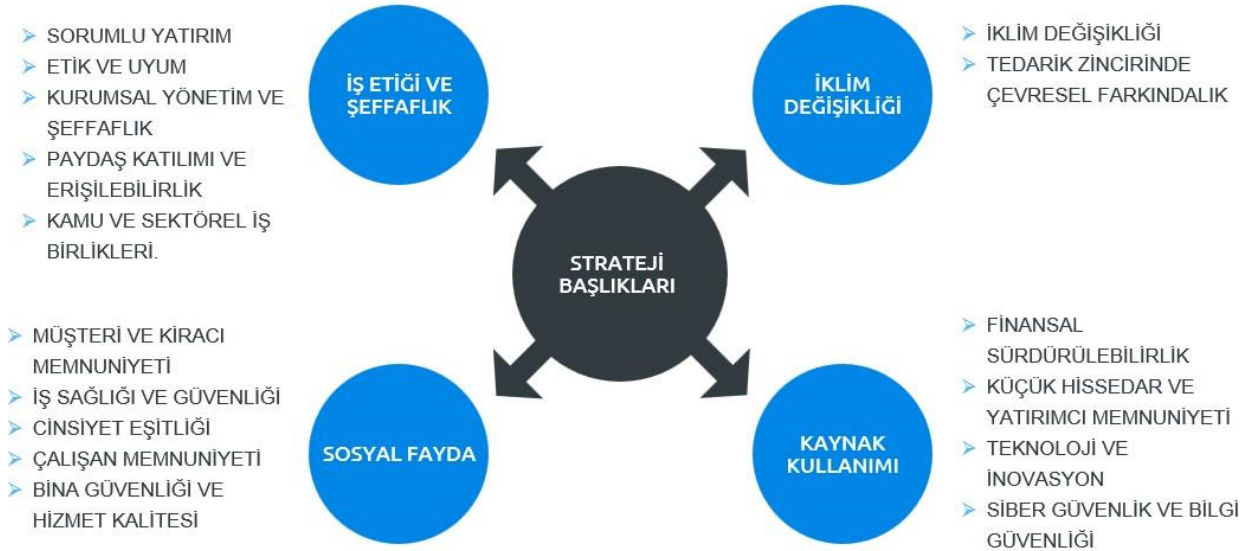


Doğuş GYO

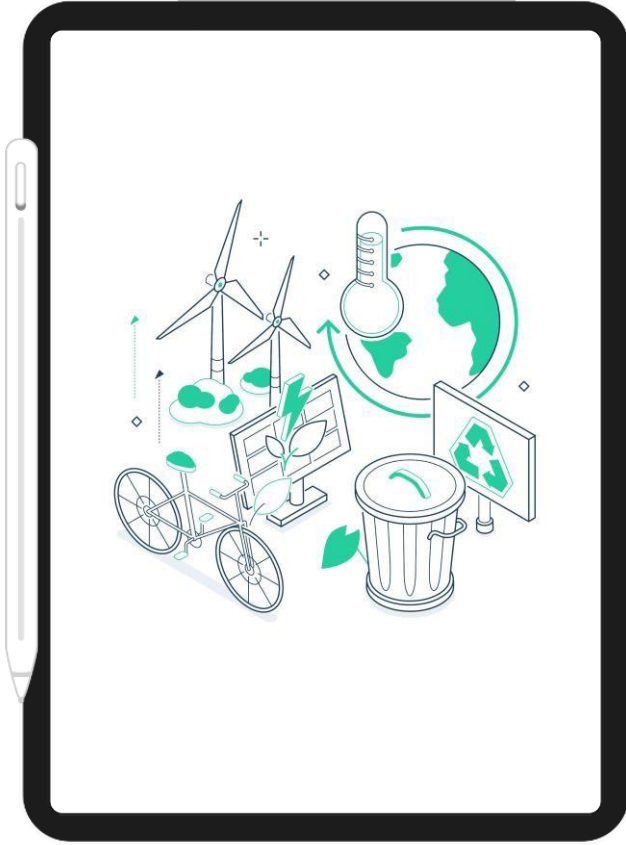
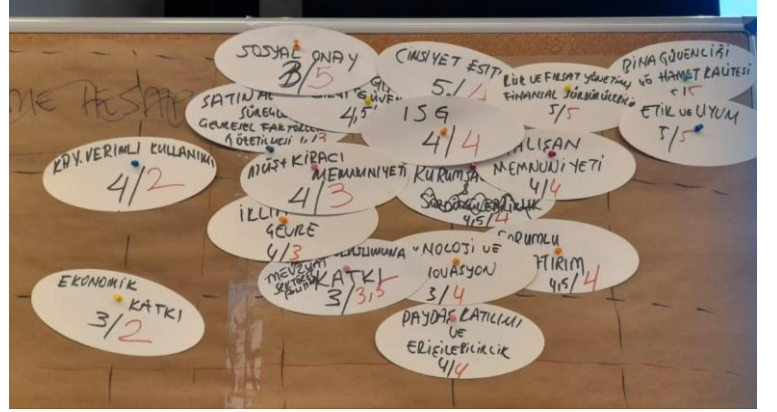
Sürdürülebilirlik Stratejisi ve Önemli Konular

Doğuş GYO'nun önemli odak alanları, şirketin operasyonlarının uzun vadede başarısını ve sürdürülebilirliğini önemli ölçüde etkileme potansiyeline sahip yönleridir. Ayrıca şirketin sürdürülebilirlik stratejisi ile önemli konuları arasında bir bağlantı olmalı ve daha dayanıklı ve sorumlu bir iş modeli için bu iki unsuru uyumlu hale getirmenin önemi de vurgulanmalıdır. Risk ve fırsatlar çalışması da bu modelin bir parçasıdır. Doğuş GYO ile ilk fazda yapılan strateji çalışmasının sonucu ile ortaya çıkan öncelikli konu başlıklarının oldukça uyumlu olduğu görülmektedir.

Bundan sonraki fazda şirketin öncelikleri doğrultusunda veri toplama sürecine başlanacak ve sürdürülebilirlik stratejisinin hayata tam olarak geçirilebilmesi için söz konusu veriler ışığında hedefler belirlenecek, sürdürülebilirlik raporu kapsamında açıklanacaktır.



ÖNERİLER



- **Kaynakların Verimli Kullanılması** olarak belirlenen başlığın **Kaynak Kullanımı** olarak kısaltılması
- Çevre başlığında yer alan **İklim ve Çevre** başlığının **İklim Krizi** ya da **İklim Değişikliği** olarak değiştirilmesi. Zira hepsi çevreyle ilgili başlıklar olduğu için ayrıca **Çevre** olarak adlandırmak tekrar niteliğinde olabilir.
- **Satın Alma Süreçlerinde Çevresel Faktörlerin Değerlendirilmesi** başlığının **Tedarik Zincirinde Çevresel Farkındalık** şeklinde değiştirilmesi
- **Mevzuat ve Sektörel Politika Oluşumuna Katkı** başlığının **Kamu ve Sektörel İşbirlikleri** şeklinde değiştirilmesi
- **Yönetişim ana kategorisinde** yer alan **Kurumsal Yönetim** genel başlığının **Şeffaflık ve Kurumsal Yönetim** olarak değiştirilmesi
- Ekonomik Katkı başlığının Finansal Sürdürülebilirlik ile Kaynak Kullanımı gibi başlıklara yedirilebileceği yaklaşımıyla öncelikler arasından kaldırılması



© inValue Danışmanlık 

Kasım 2023 (5. Revize Versiyon)

